



封面摄影 / 黄杨槟 封底摄影 / 曾晓剑

湖理 画报

YUEYANG · HUNAN

ZINE

2019年1月号 总第五期

顾 问：李 明 卢先明

主 审：邱绍雄

编委会主任：王庆华

总 编 辑：司念伟

责任编辑：李宜霞 田 夏

图片统筹：刘 璋

主 管：中共湖南理工学院委员会

主 办：湖南理工学院党委宣传部

编 辑 者：《湖南理工学院报》编辑部

地 址：湖南理工学院办公楼 503 室

电 话：0730-8640932

E-mail：yb8640979@163.com

湖南省内部资料准印字号

(湘F图)2017029

2019年1月10日出版

02 一路向前

——湖南理工学院 2018 年发展全景回望

14 校园文化景观设计（意向）前瞻



一路向前

湖南理工学院 2018 年发展全景回望

西南云气来衡岳，日夜江声下洞庭。在八百里洞庭和千古岳阳楼下，坐着自然风光优美、人文底蕴深厚的湖南理工学院。

岁末年初，走进湖南理工学院，一股蓬勃发展的气息扑面而来：纳入湖南省本科一批招生录取、成功晋级国内一流学科建设高校、一次新增 10 个硕士学位点……一件件振奋人心的大事喜事，让全校师生焕发出抢机遇、抓发展的良好势头。

改革是发展的引擎。2017 年，学校作为全省学院层面的高校第一个通过本科教学工作审核评估，真正贯彻以评促建促改促管，切实抓内涵，不断强质量，紧扣学科建设龙头，力促专业特色发展。2018 年之初，学校迅速将二级院部由 18 个调整为 16 个、本科专业从 54 个优化成 47 个，院部目标管理正式推行，管理重心不断下移，事业发展活力彰显。

“高校办学如逆水行舟，不进则退，慢进也是退，只有通过改革创新，才能实现不断的发展。”校长卢先明说。改革是实现学校内涵发展、特色发展、转型发展的必由之路，是建设“有较高社会影响力的特色鲜明地方大学”的有力之举。

“从规模发展向内涵发展转变，从粗放管理向精细管理转变”，在学校坚持改革发展的总体思路下，全校师生响亮地提出：做一名有情怀有担当有作为的湖南理工人，把心思用在谋工作上，把精力用在干事业上，成为推动学校发展的强大精神之源。

念念不忘，必有回响。5 月 24 日，经湖南省教育厅批准，湖南理工学院从 2018 年起，正式纳入湖南省本科一批招生录取，省内一本录取 2985 人，其中理科录取最高分 565 分，超过省控一本线 52 分；文科最高分 602 分，超过省控一本线 33 分。目前，学校正全力加强“改办大学”和“博士点建设”工作，主要办学指标已基本达到教育部关于大学设置的标准，实质性启动了化学工程与技术、信息与通信工程、中国语言文学 3 个一级学科博士点建设工作。

“高校办学如逆水行舟，不进则退，慢进也是退，只有通过改革创新，才能实现不断的发展。”



综合办学实力稳步提升。10月19日，湖南省教育厅、湖南省财政厅、湖南省发展和改革委员会联合发文，湖南理工学院成功“晋级”国内一流学科建设高校，其中“化学工程与技术”入选国内一流建设学科，“信息与通信工程”入选国内一流培育学科。在今年国务院学位委员会下达的2017年审核增列的博士、硕士学位授权点名单中，学校一次新增10个硕士学位授权点，目前共有一级学科硕士学位授权点8个，硕士专业学位授权点8个，硕士培养实现了各学院全覆盖。

高校办学，育人为本。11月2日至4日，由湖南理工学院发起的地方院校高水平本科教育圆桌论坛举行，26所高校的60余名代表齐聚学校，围绕“坚持以本为本，全面提升人才培养能力”的主题进行交流研讨。学校还出台了《关于坚持以本为本全面提高人才培养能力的实施方案》，下好了全面落实新时代全国高校本科教育工作会议的“先手棋”。



“走出去”办学深入人心，教师和企业“认亲戚”，技术和生产线“交朋友”



“走出去”办学深入人心，教师和企业“认亲戚”，技术和生产线“交朋友”。面对岳阳这片开放的热土，作为首批国家产教融合发展工程应用型本科规划高校，学校加快科技创新步伐，组织教师走出象牙塔，实施产教融合，服务地方发展。2018年，学校科学研究迈上新台阶，科研立项稳步增长，全年科研进校经费突破6700万元。湖南省应急通信工程技术研究中心、三维重建与智能应用技术湖南省工程研究中心获批，先进光学研究所入选2018年“海智计划”项目。湖南岳阳乡村发展研究中心、军民融合研究院等产教融合项目深入推进，一批科研项目纷纷落地。

一所大学的生命线应该是它的教学质量。站在生命线之上，就是站在决策与行动的制高点。各级各类学科竞赛，正是检验人才培养质量的“赛马场”。12月2日，在第四届中国青年志愿服务项目大赛中，学校“复辉古建，志愿同行”古建筑保护志愿服务项目从全国590个优秀项目中脱颖而出，获得金奖，成为耀眼的“沾着泥巴的志愿服务项目”。一年来，学生先后实现了国际大学生数学建模竞赛一等奖的历史性突破；学生获得湖南省跨文化能力大赛特等奖、全省英语演讲比赛一等奖；还获得全国软件大赛，湖南省大学生数学建模竞赛、机械创新设计大赛、师范生教学技能竞赛等多项赛事一等奖。





湖南理工学院第九届足球代表队

积极融入 “一带一路”国家倡议

学校对接湖南对外开放的“桥头堡”，开放办学的大门向世界敞开。学校与全球 10 多个国家 30 多所大学建立了友好合作关系，与韩国湖西大学、美国乔治福克斯大学签订联合培养博士、硕士等合作协议。聘请来自全球 8 个国家的 25 名外籍教师任教，招收来自“一带一路”国家的 70 余名留学生。伴随国家“一带一路”战略的实施，学校积极落实国家领导人出访南美国家成果，以体育技术援助项目为切入点，承接了马达加斯加国家田径队、牙买加国家女子足球队、汤加国家田径队和举重队等体育援助项目，办学国际影响力不断扩大。





行走在湖南理工学院 4 公里环湖岸线，碧波浩渺，青山葱茏，山水相依，沁人心脾。作为湖南“最美大学”，学校正掀起了新一轮“美丽校园”建设。3.6 万平方米的实验实训中心正式开工建设，2 万平方米的体育馆、2 万平方米的田径场已进入报建阶段，4 万平方米的产学研大楼、2.5 万平方米的学术交流中心、5 万平方米的“巴陵人才”公寓也进入报批阶段。学校还获得湖南省第十二届大学生运动会承办权，2022 年全省大学生运动会将在美丽的南湖畔举行。

一年来，事业发展彰显新境界，全面深化改革工作不断推进，院部目标管理正式推行，管理重心不断下移，院部调整和专业优化顺利推进；教学基本建设掀起新高潮，锐意推进后勤改革，优化学习、生活、工作环境，师生获得感、幸福感不断提升。



中国科学院院士、长江学者、国家杰青、中组部“千人计划”、863 和 973 首席专家纷至沓来，科研氛围日趋浓厚。





翻开湖南理工学院 2018 年的成绩单，一串串令人欣喜的数字背后，是学校艰苦创业、团结奋进的有力实践。作为地方院校，学校在地理位置、人才引进、办学经费等不占优势的情况下，闯出了一条非省会城市高校发展的新路子，成为了同类本科院校的“领跑者”，学校办学水平不断提升，办学层次不断提高，社会影响不断扩大，凭借踏实有为的精神、勤勉苦读的学风、高水平的人才培养质量和实实在在的办学成就，取得了社会、考生及家长的一致认可。教育部“阳光高考”最近发布的全国各省考生最满意高校名单中，湖南理工学院位居全省第五。由中国高等教育学会发布的《2012-2016 年全国普通高校竞赛评估结果（本科）》显示，学校学科竞赛综合评价排名全国 264 位，居全省高校第 9 位。

“想事、做事、成事，坚定办人民满意大学的初心，坚守湘北大地求突围谋发展，艰苦创业，矢志不渝，这就是理工人的精神和品质。”学校党委书记李明深有感慨。

大江流日月，凌云会有时。迈入充满希望的 2019 年，湖南理工学院正全面推进“创大申博”，在建设富饶美丽幸福新湖南和实现中华民族伟大复兴的新征程中，努力作出新的更大贡献！

ZINE



校园文化景观

设计（意向）前瞻

设计原则

Design Principles

★ 尊重历史

遵循“显山露水藏物”的建设理念，继续深化、彰显。

★ 崇尚自然

因势造型，不人为造景。

★ 绿化优先

栽种高大茂密行道树，种植多层次树木，形成不同景观群落，使学校有层次感，体现“藏物”的理念；系统规划栽种各种树林，形成成片的观赏景观，形成安静雅致的文化场景。

★ 凸显文化

体现校园文化本质，强调育人氛围与功能。通过雕塑、小品、文化广场、园林等充分体现学校文化，融入传统文化、反映湖湘文化和岳阳本土历史文化，反映政治文化和时代文化。

★ 强化功能

强调功能分区；增强基础设施和文化小品的服务性、功能性。

整体构想

Overall Conception

一心、一带、五区、八园



整体规划结构图

图例说明：

- | | | | |
|------------------|------------|-----------|-----------|
| 1、学校大门 | 11、学生食堂 | 21、紫薇园 | 31、乐园 |
| 2、求索门 | 12、学生生活区 | 22、至善广场 | 32、演播厅 |
| 3、云梦广场 | 13、近思坡 | 23、实验实训中心 | 33、滢园 |
| 4、校训石 | 14、樱花园 | 24、体育馆 | 34、综合楼 |
| 5、校徽石 | 15、逸夫实验楼 | 25、游泳馆 | 35、湖滨大学景观 |
| 6、“乐山悦水”雕塑 | 16、产学研大楼 | 26、田径场 | 36、忧乐广场 |
| 7、图书馆 | 17、教学楼 | 27、教师生活区 | 37、希望门 |
| 8、银杏园 | 18、桃李园 | 28、融园 | 38、雅园 |
| 9、“龙腾”雕塑 | 19、学生活动中心 | 29、“鱼翔”雕塑 | 39、办公楼 |
| 10、sunshine lwan | 20、木鱼山校园绿心 | 30、岳州窑景观 | |

整体规划平面图

至善 绿色发展文化中心

以木鱼山及周边为基础，建设以“至善”为主题的绿色发展文化中心。



绿心鸟瞰



文化景墙



紫薇园



朗声广场



《渴望》主题雕塑

融合 公共交往文化带

以南湖风光带及新建体育馆、运动场为基础，建设以“融合”为主题的公共交往文化带。



东南交



滨水景观

交往带鸟瞰



东南交隔离路边小景



东南交隔离路边小景



沿南湖文化小品

求索 精神文化区

以云梦广场至图书馆及周边为基础，建设以“求索”为主题的精神文化区。



求索鸟瞰



求索门



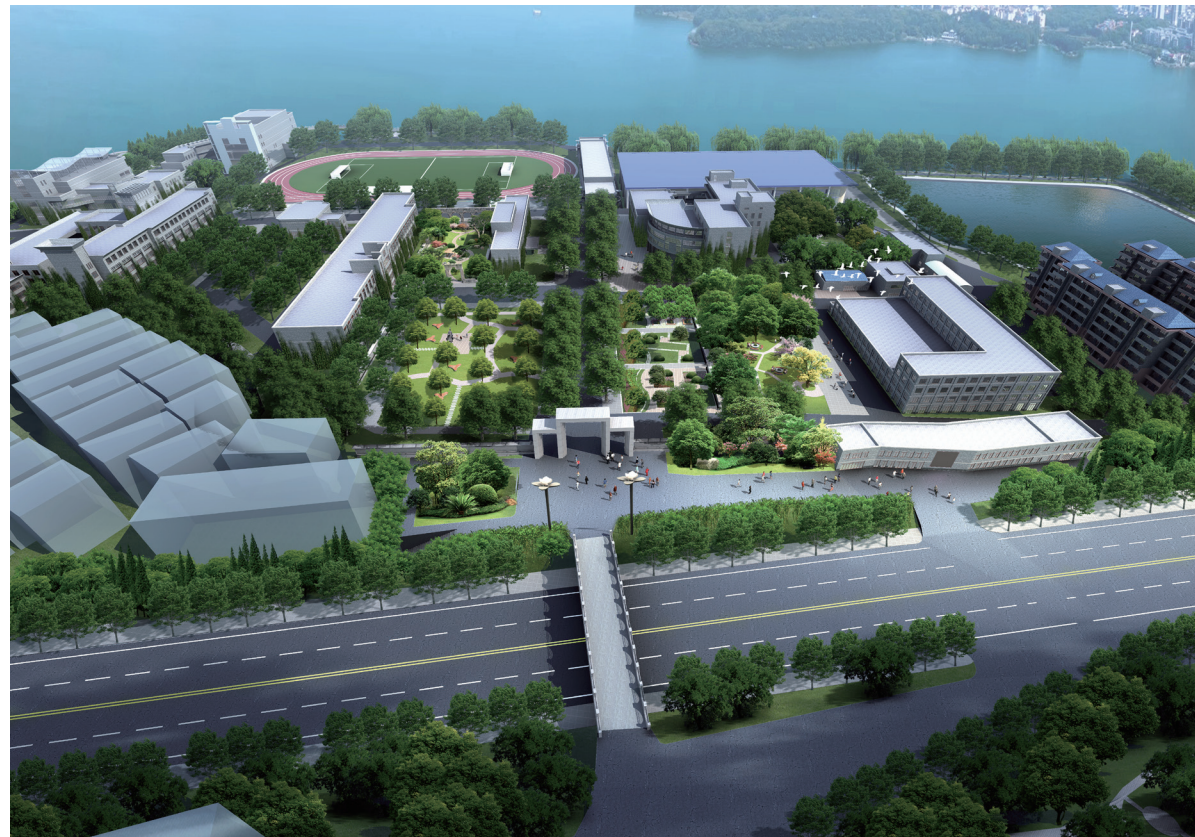
云梦广场



林下交流区

忧乐 历史文化区

以东院老校区为基础，建设以“忧乐”为主题的历史文化区。



忧乐鸟瞰



sunshine lawn 鸟瞰



岳州窑景观区



文化景墙



湖滨大学文化景门



水系

升腾 创新开放文化区

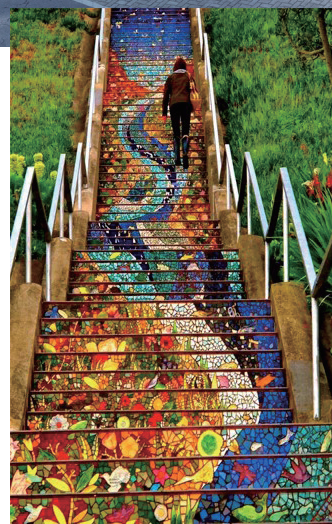
以阳光草坪、实验实训中心、图书馆为基础，建设以“升腾”为主题的创新开放文化区。

春和、景明 学习生活文化区

以南院教学楼群、宿舍楼群、近思坡、体育运动场等为基础，建设以“春和”“景明”为主题的学习生活文化区。



近思坡



青春脚步



景明鸟瞰



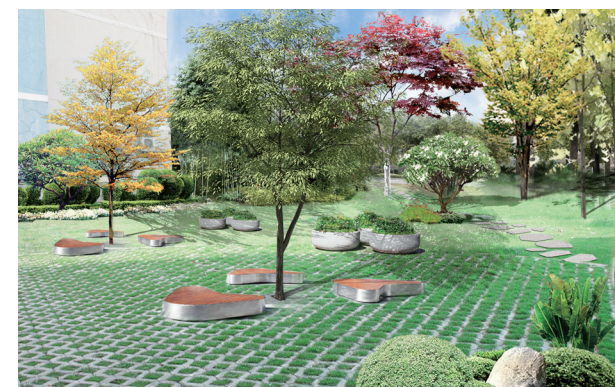
6号教学楼



7-8号教学楼之间



5号教学楼

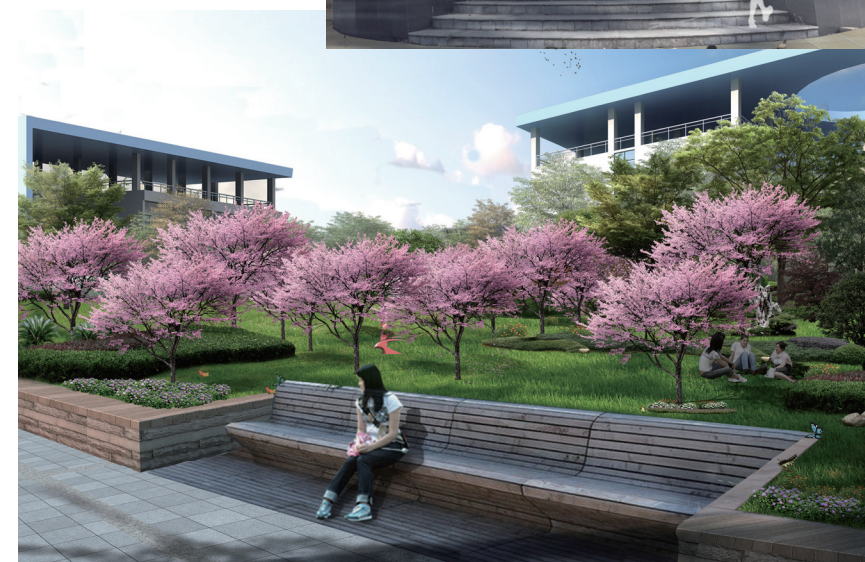


7号教学楼（北）



7号教学楼（东）

《鱼翔》主题雕塑



樱园（北）

八园

根据学校现有绿化基础，
建设好“融园”“乐园”“滢园”“雅园”“桃李园”“樱园”“银杏园”“紫薇园”等八个主题林园。

融园

融合公共交往文化带



乐园

融合公共交往文化带



桃李园

景明学习生活文化区



樱园

春和学习生活文化区



雅园

忧乐历史文化区



银杏园

升腾创新开放文化区



紫薇园

至善绿色发展文化中心



滢园

融合公共交往文化带

